

Z Jagniątkowa na Zamek Chojnik

Jagniątków - Muzeum Miejskie Dom Gerharta Hauptmanna – Kościół pw. Miłosierdzia Bożego – promenadą Jagniątkowa – Pod Dębem - szlak zielony – Głazowisko – Ścieżka Kunegundy – Zamek Chojnik – szlak czerwony – Sobieszów

Trasa liczy około 8 km, doliczając wizyty w Muzeum i na Zamku Chojnik może nam zająć ok 5 godzin minimum. Wrócić można komunikacją miejską z Sobieszowa.

Do Jagniątkowa można dojechać komunikacją miejską (linią nr. 15. Rozkład jazdy dostępny na stronie: mzk.jgora.pl lub własnym transportem). Wycieczkę rozpoczynamy z przystanku „Dom Gerharta Hauptmanna”. Po drugiej stronie ulicy znajduje się **Muzeum Miejskie "Dom Gerharta Hauptmanna"**. Muzeum czynne jest od wtorku do niedzieli w godz. 9-17.



Budynek Muzeum w Jagiello

Muzeum Miejskie "Dom Gerharta Hauptmanna" mieści się w willi niemieckiego pisarza i laureata nagrody Nobla z 1912r. - Gerharta Hauptmanna w Jeleniej Górze - Jagiello (dawniej Agnetendorf). Masywny, podobny do zamku dom, będący architektonicznie mieszanką historyzmu i neorenesansu został zbudowany w latach 1900 - 1901 według projektu berlińskiego architekta Hansa Grisebacha. Zbudowana na granitowej skale siedziba zwana "Wiesenstein" (Łąkowy Kamień) otoczona parkiem o powierzchni ok. 1,6 ha powstała w zamyśle jako willa widokowa, z której rozpościerał się widok na Karkonosze. Pisarz zamieszkiwał willę od roku 1901 aż do swej śmierci w roku 1946. Rezydencja Hauptmanna w górskiej samotności Karkonoszy stanowiła schronienie między dłuższymi pobytami na wyspie Hiddensee i we Włoszech "zamek sprzeciwu i obrony" przed towarzyskim wirem Berlina i publicznym zainteresowaniem osobą znanego pisarza. Gerhart Hauptmann mówił także o "odbudowie mojej duszy" - kto wchodził w tę świątynię duszy, otrzymywał wgląd we wnętrze jego twórczej osobowości. Willa Wiesenstein była przez prawie pół wieku zarówno schronieniem i swoistym

rodzajem refugium dla pisarza, jak i centrum życia kulturalnego i towarzyskiego dla wielu twórców, pisarzy, intelektualistów, artystów z kręgów karkonoskich i berlińskich, a także miejscem słynącym z cennych zbiorów sztuki.

Po wizycie w muzeum zapraszamy na spacer po Jagniątkowie, przechodzimy za muzeum szlakiem czarnym w prawo do ul. Michałowickiej. Wchodzimy na Promenadę Jagniątkowa.



Oznaczenie Promenady Jagniątkowa

Jagniátków założony został w połowie XVII w. przez czeskich protestantów, którzy uciekli przed prześladowaniami religijnymi. Osada ta przyjęła nazwę Agnetendorf prawdopodobnie od imienia księżniczki Barbary Agnieszki, córki ks. legnickiego, a żony hr. Hansa Ulricha von Schaffgotscha, do którego należały te tereny. W 1945 r. wieś ta nazywała się **Agnieszków**, a od 1947 - Jagniátków. Od 1954 do 1976 r. była częścią Sobieszowa, a następnie została przypisana do Piechowic. Ostatnia zmiana przynależności administracyjnej nastąpiła 1 stycznia 1998 r., kiedy we wcześniej zorganizowanym referendum mieszkańcy Jagniátkowa opowiedzieli się za przyłączeniem do Jeleniej Góry.

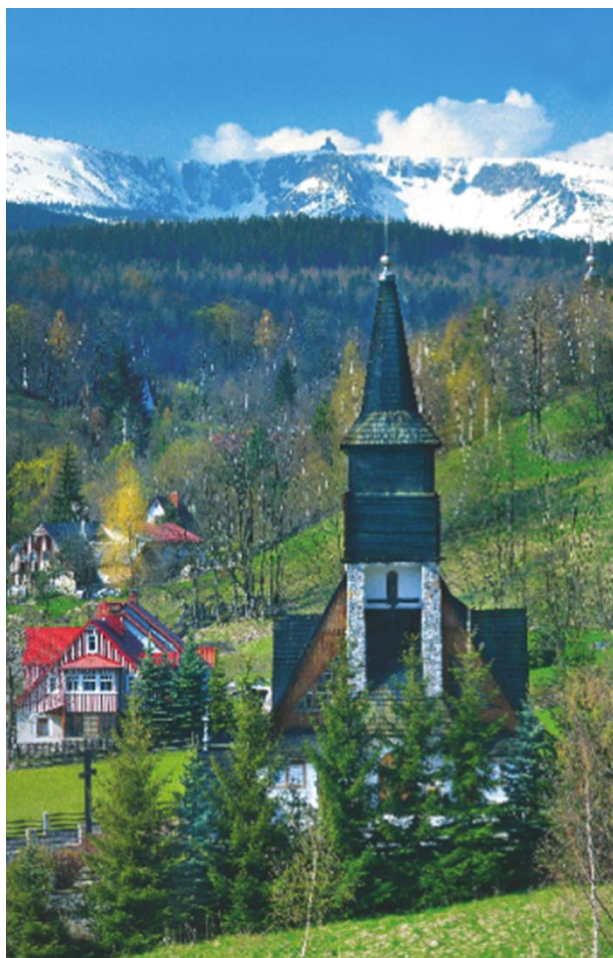
Po około 10 minutach dochodzimy do skrzyżowania, warto w tym momencie zejść ze szlaku promenady w lewo, w stronę kościoła.



Kościół pw. Miłosierdzia Bożego w Jagniątkowie

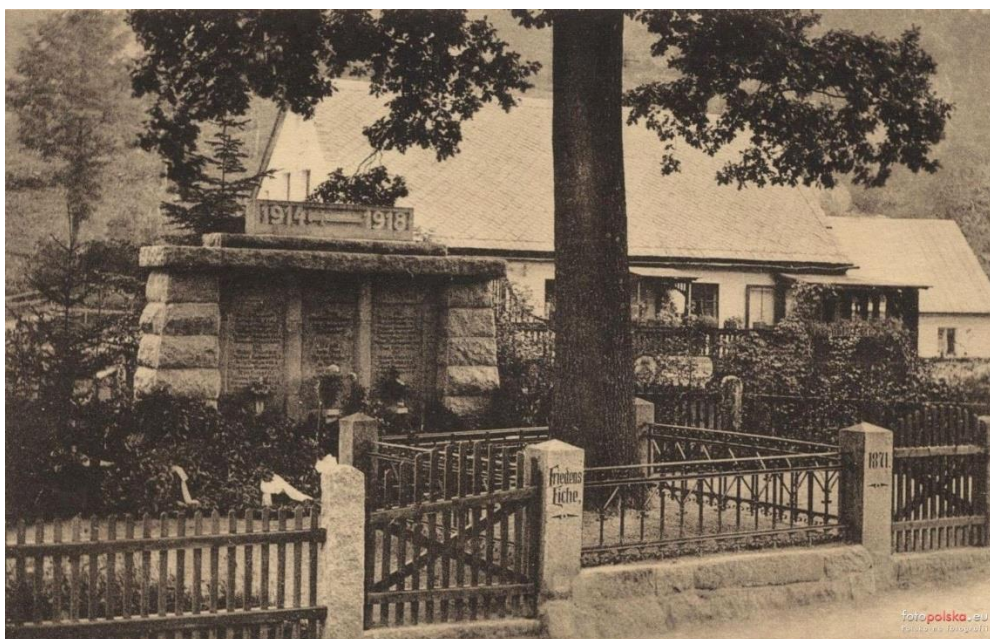
Budowę kościoła w Jagniątkowie rozpoczęto w 1980 r., a zakończono poświęceniem go przez ks. biskupa Tadeusza Rybaka 4 sierpnia 1985 r. Dnia 29 czerwca została erygowana **parafia pw. Miłosierdzia Bożego**. Pierwszym proboszczem został **ks. Marian Matula**, bardziej znany jako **ks. Kubek**, który kierował parafią w Jagniątkowie do 2001 r., kiedy ze względów zdrowotnych został odwołany przez biskupa legnickiego.

Kościół w Jagniątkowie jest jednym z najlepiej zaprojektowanych i wykonanych na Dolnym Śląsku obiektów sakralnych nawiązujących do **form podhalańskich**. Sprzed kościoła rozciąga się wspaniała panorama na zachodnią część Karkonoszy ze Śnieżnymi Kotłami.



Śnieżne Kotły widziane z okolic kościoła w Jagniątkowie

Od kościoła kierujemy się szlakiem żółtym (wzdłuż ul. Michałowickiej), aż do momentu ponownego wejścia na Promenadę Jagniątkowa. Idąc wzdłuż niej dochodzimy do Pomnika Przyrody.



Pomnik ofiar I wojny światowej w Jagniątkowie. Źródło: <https://fotopolska.eu/568335.foto.html>

Dąb Pokoju w Jagniątkowie. Miejsce to jest pozostałością pomnika wojennego, ostał się tylko dąb i częściowo ogrodzenie. Dawniej za drzewem (patrząc z ulicy) stał pomnik w postaci kamiennej. Na górze pomnika z wykutym mieczem i datami: 1914 - 1918. Na słupkach ogrodzenia dębu od strony drogi widoczne po dziś napisy: *Friedens Eiche* (Dąb Pokoju) i data 1871.



Dąb Pokoju w Jagniątkowie

Za dębem idziemy wzdłuż szlaku zielonego i niebieskiego - schodząc z ulicy Karkonoskiej w prawo i przekraczając rzekę Wrzosówkę. Dochodzimy do rozwidlenia szlaków – idziemy dalej zielonym szlakiem turystycznym. Przekraczamy granicę Karkonoskiego Parku Narodowego.



Widok z zielonego szlaku

Po około 40 minutach dojdziemy do rozwidlenia szlaków. Proponujemy wybrać trasę (w prawo) zielony szlak - Ścieżką Kunegundy.



Szlak ten zaliczany jest do najpiękniejszych w Karkonoszach. Niezwykle malownicza ścieżka wiedzie przez stary bukowy las, gładowisko i strome kamienne schody prowadzące do zamku Chojnik.



Szlak zielony w stronę Zamku Chojnik



Zamek Chojnik

Zamek usytuowany jest na wzniesieniu (627 m n.p.m.). Zamek Chojnik jest najbardziej popularnym i znanym zamkiem w Karkonoszach, wokół niego jest specjalnie wydzielona enklawa Karkonoskiego Parku Narodowego. Jest obowiązkowym punktem wycieczek po Kotlinie Jeleniogórskiej. Zbudowany na skale z trzech stron, otoczony wielkimi przepaściami opadającymi pionowo w dół. Może dlatego podczas swojej długiej historii nie został nigdy zdobyty.

Na zamku funkcjonuje Karczma, gdzie można zrobić krótką przerwę po wędrówce.



Wnętrze Karczmy

Konieczne należy wejść na wieżę zamku i zobaczyć jedno z najpiękniejszych widoków, jakie oferuje nam Kotlina Jeleniogórska.

Zejsć z góry możemy czerwonym szlakiem do Sobieszowa gdzie po dojściu do przystanku wracamy do domu.

Trasa na Zamek Chojnik z Jagniątkowa

