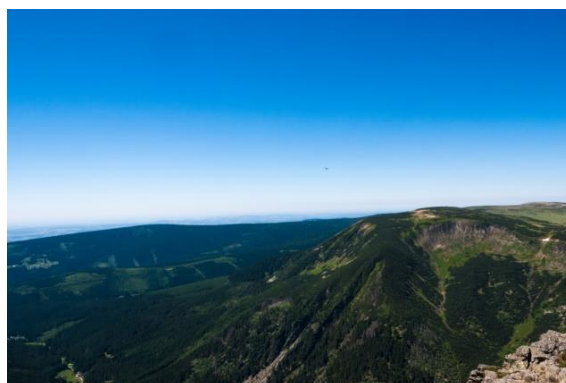


TRAMWAJEM PRZEZ BIENIA GÓRĘ I REGION

XIX wiek to intensywny rozwój turystyki w Jeleniej Górze. Związane to było głównie z rozwojem Śląskiej Kolei Górskiej (1886 rok) i uzyskaniem połączenia kolejowego z Berlinem i Wrocławiem. Liczba osób odwiedzających te tereny wielokrotnie wzrosła. Magnesem były piękne widoki, krajobrazy, bliskość gór, liczne zabytki. Nic dziwnego, że trzeba było, i wręcz należało, sprawnie i względnie szybko dowieźć turystów do miejsc docelowych, jakimi były uzdrowiska i kurorty.



(fot. Kamil Szczygielski)

Zanim pojawił się tramwaj, komunikację obsługiwały dylizanse konne, zwane „omnibusami”. Pierwszą koncesję na przewóz osób wydano w 1875 roku.

Trasy z Jeleniej Góry (niem. *Hirschberg*) do Cieplic (niem. *Bad Warmbrunn*), Sobieszowa (niem. *Hermsdorf*) i Podgórzyna (niem. *Giersdorf*), a także inne podgórskie miejscowości obsługiwało 14 omnibusów, uzupełnianych 96 konnymi dorożkami.

Koszt biletu do Cieplic wynosił odpowiednio 50 fenigów, a Sobieszowa 70 fenigów.

Z czasem i te środki transportu nie nadążały za ciągle rosnącą liczbą turystów przyjeżdżających w nasze piękne tereny.

19 grudnia 1895 r. założono spółkę *Hirschberger Thalbahn – Gesellschaft m.b.H.* W sierpniu 1896 r. uzyskano koncesję na budowę i na 70 lat eksploatacji linii łączącej Jelenią Górę, Cieplice i Sobieszów (15 km długości). Zbudowano trasy jednotorowe z mijankami. Pierwsza linia obsługiwała Jelenią Górę-Cieplice, potem Jelenia Góra-Sobieszów i Jelenia Góra -Podgórzyn

Pierwsze tramwaje pojawiły się w 1897 roku i były to tramwaje gazowe. Dokładnie 10 kwietnia 1897 roku dwa pierwsze tramwaje wyjechały z zajezdni przy ul. Obrońców Pokoju (niem. *Hospitalstrasse*). Zajezdnia mieściła się prawdopodobnie na terenie obecnej galerii „Nowy Rynek”. Niestety ich eksploatacja okazała się zbyt droga, a na dodatek nie mogły sprostać licznym pagórkom i wzniesieniom. Tak było np. z wjazdem na Plac

Ratuszowy czy też w okolicach obecnej Zajezdni MZK przy ulicy Wolności. Pasażerowie musieli wysiadać i pchać wóz.

Tramwaje gazowe osiągały prędkość 12km/h. Ostatni tramwaj gazowy przejechał przez miasto 7 listopada 1899 roku.



Tramwaj gazowy (fot. Fotopolska.eu)

Już w 1898 r., władze miasta zmieniły zdanie i stwierdziły, że lepsze będą tramwaje elektryczne. W tym czasie, koncesję na budowę i na 70-letnią eksploatację tramwajowej linii elektrycznej, otrzymała firma Elektrizitäts – Aktiengesellschaft vorm. W. Lahmeyer & Co. z Frankfurtu nad Menem.

Na początku wsi Malinnik (niem. *Herischdorf*) przy dzisiejszej ul. Wolności (niem. *Warmbrunnerstrasse*), w obecnych budynkach MPGK, zbudowano zajezdnię, budynki biurowe i warsztatowe oraz, co najważniejsze – elektrownię.

I tak zaczęła się era tramwajów elektrycznych, które zaczęły jeździć od 09.02.1900 roku z prędkością 30km/h.

W latach 60. XX wieku linie tramwajowe obsługiwało 21 wozów silnikowych i 15 doczepnych. Oprócz kursów dziennych, były też nocne, które w 1961 r. zastąpiono autobusami.

Rozkład jazdy był tak ułożony, że na Placu Piastowskim zawsze mijały się składy tej samej relacji, czyli tramwaje z Podgórzyna, z tramwajami jadącymi do Podgórzyna, a te z Sobieszowa z wozami do Sobieszowa. Tramwaje kursowały co 20-30 min a w okresie letnim co 8 minut ze względu na bardzo duży ruch turystyczny.

Do 1914 roku tramwaje kursowały także z dworca PKP do dawnych Koszar przy ul. Obrońców Pokoju, ale ze względu na nieopłacalność zostały zlikwidowane. Planowano także przedłużenie linii tramwajowych do Szklarskiej Poręby, Staniszoła, itp. Plany te pokrzyżował wybuch I wojny światowej i wielki kryzys, który po niej nastąpił. Rekordowym rokiem dla jeleniogórskich tramwajów, pod względem ilości przewiezionych osób, był rok 1919 - z tej formy przewozu skorzystało ponad 3,2 miliona pasażerów.

Wszyscy zajęli miejsca i skasowali bilet?

Zaczynamy sentymentalną podróż tramwajem!

POCZĄTEK TRASY to **Dworzec Kolejowy w Jeleniej Górze**.

Budynek dworca powstał w roku 1886, wraz z doprowadzeniem do miasta po dwuletniej budowie Śląskiej Kolei Górskiej. Od 8 kwietnia 1897 roku dworzec połączono z centrum miasta i koszarami linią tramwajową. Pierwsza linia to trasa do Cieplic



Pętla tramwajowa Dworzec Kolejowy w Jeleniej Górze (fot. Fotopolska.eu)



Dworzec Kolejowy w Jeleniej Górze obecnie (fot. Fotopolska.eu)

Kilkanaście metrów dalej pierwszy przystanek. Jest to przystanek naprzeciwko obecnego **Hotelu Strauss Fenix** (niem. *Hotel Strauss*). Początki istnienia obiektu sięgają roku 1875. Wtedy to właściciel, niejaki Adolf Strauss, otrzymał pozwolenia na budowę. Prace nie trwały zbyt długo – w roku 1886 miało miejsce uroczyste otwarcie. W roku 1927 hotel przeszedł w posiadanie Georga Brendela. Nowy właściciel postanowił rozbudować placówkę i uczynić ją bardziej atrakcyjną; powstają nowe werandy z widokiem na kolej oraz miejsca noclegowe.

JEDZIEMY DALEJ, obecną ulicą 1 Maja (niem. *Bahnhofstrasse*). Przejeżdżamy obok **Zajazdu hotelowego „Pod brązowym Jeleniem”** (niem. *„Zu braunen Hirschen”*) – obecnie budynek Jeleniogórskiego Centrum Kultury (JCK) i **Kościół Podwyższenia Krzyża Świętego**.

Zajazd pierwotnie nosił nazwę **Karczmy Kościelnej**. Chętnie korzystali z niej wierni, którzy przybywali na niedzielne nabożeństwo z sąsiednich wiosek. W XIX wieku w miejscu karczmy powstał **zajazd „Pod Brązowym Jeleniem”**, który po kilkunastu latach awansował do rangi **hotelu**. W latach 1910-1911 hotel przeszedł gruntowny remont, otrzymując obecną postać. W latach 70 był tutaj popularny klub młodzieżowy „RELAKS”. Do dzisiaj jest tutaj restauracja o tej samej nazwie.

Kościół Podwyższenia Krzyża Świętego to budowla barokowa z roku 1709-1718 mieszcząca ponad 7 tys. wiernych. Wybudowany jako jeden z 6 tzw. „Kościółów Łaski” na Dolnym Śląsku. Posiada organy nad ołtarzem z oryginalnymi 4571 piszczałkami, pięknymi malowidłami (freskami A.Schefflera) na suficie oraz zegarem.

W 1745 roku w kościół uderza piorun i zabija na ambonie proboszcza, o czym świadczy umieszczone na murach Kościoła epitafium.

Dawniej Kościół Protestancki obecnie Kościół Katolicki. Kościół otoczony jest parkiem na którym znajduje się 19 kaplic nagrobnych znanych i szanowanych mieszczan miasta, powstałych w latach 1717-1770.



Zajazd hotelowy „Pod brązowym Jeleniem” (obecnie budynek JCK)(fot. Fotopolska.eu)



Budynek Jeleniogórskiego Centrum Kultury (JCK) w Jeleniej Górze(fot. Fotopolska.eu)

Przejeżdżamy obok **Cerkwi pod wezwaniem Świętych Apostołów Piotra i Pawła**.
 Dawny barokowy kościół Najświętszej Maryi Panny. Wzniesiony w I połowie XVIII wieku, na fundamentach starszego obiektu. Budowę ukończono w 1737 roku. Do 1925 roku użytkowany przez rzymsko-katolików, następnie przekazany władzom miejskim. Oddany w r. 1948 w użytkowanie Polskiego Autokefalicznego Kościoła Prawosławnego;



Wyposażenie cerkwi z lat 1948–1952 zgodne z obrządkiem lub przywiezione ze zniszczonych cerkwi na Chełmszczyźnie. Ikonostas dotarł do świątyni z Hrubieszowa. W zewnętrznych murach cerkwi dobrze zachowane 2 krzyże pokutne z XVI wieku z wyraźnie wyrytymi narzędziami zbrodni (łuk i miecz).

Widok dzisiejszej Cerkwi pod wezwaniem św. Apostołów Piotra i Pawła (fot. Fotopolska.eu)



Cerkiew pod wezwaniem Świętych Apostołów Piotra i Pawła. W tle tramwaj (fot. Fotopolska.eu)

300 metrów dalej mamy pierwszą mijankę i przystanek przy najstarszym hotelu w Jeleniej Górze, obecnym **Hotelu Europa** (niem. *Hotel Drei Berge*). Nazwa pochodzi od nazw trzech wzgórz: Partyzantów (niem. *Fischerberg*), Kościuszki (niem. *Cavalierberg*) i Krzywoustego (niem. *Hausberg*).

Nocowała tu m.in. księżna orleańska i książę Wilhelm Pruski, późniejszy cesarz niemiecki Wilhelm I. W XIX-wiecznej Jeleniej Górze hotel był najbardziej wytwornym hotelem w mieście. Posiadał wspaniałą salę taneczną z obrotowym parkietem,

parkingiem na 150 samochodów czy kawiarnią na dachu, skąd można było podziwiać widoki na otaczającą Kotlinę Jeleniogórską i góry.



Mijanka przy Hotelu „Drei Berge” (fot. Fotopolska.eu)

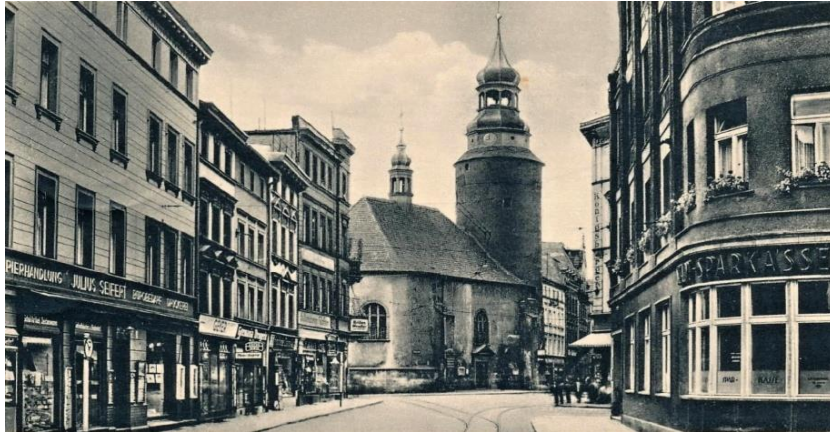


Hotel Europa obecnie (fot. Fotopolska.eu)

Wsiadamy ponownie do tramwaju i jedziemy dalej do ważnego **rozjazdu** przy **kaplicy Św. Anny i Bramy Wojanowskiej na ulicę Bankową** (niem. *Promenade*) i **ulicę Marii Konopnickiej** (niem. *Schildauerstrasse*) w kierunku **Cieplic**.

W latach 50 zlikwidowano trasę przez centrum Jeleniej Góry – czyli obecną ulicę Marii Konopnickiej, Plac Ratuszowy i ulicę Długą – ze względu na bardzo zły stan budynków na Rynku i poprowadzono ją obecną ulicą Bankową. Odetchnęli też mieszkańcy tutejszych kamienic, gdyż codzienne pobudki o 5 rano dzwoniącego po szynach tramwaju nie był czymś miłym.

Obecna ulica Bankowa powstała w połowie XIX wieku w miejscu dawnych murów miejskich i zasypanej fosy, miała charakter parku miejskiego z zadbanymi drzewami, pięknymi klombami i wytyczonymi wśród nich alejkami spacerowymi. Nazywano ją Promenadą. Na przełomie XIX/XX wieku stała się jedną z najbardziej reprezentacyjnych ulic miasta, przy której swoje siedziby miały wystawne lokale gastronomiczne, ekskluzywne hotele sklepy i banki.



Kaplica św. Anny i rozjazd tramwajowy (fot. Fotopolska.eu)



*Kaplica św. Anny i Brama Wojanowska oraz wjazd
w ulicę M. Konopnickiej (niem. Schildauerstrasse) (fot. Fotopolska.eu)*

Kaplica św. Anny umieszczona została w średniowiecznej bastii, gruntownie przebudowanej w 1514 r. O ważnym charakterze obronnym dla miasta świadczą widoczne w murach dwa rzędy strzelnic. Po zniszczeniach wojny trzydziestoletniej kaplicę odbudowano. Z tego okresu pochodzi jej barokowy wystrój. Łaciński napis umieszczony w portalu nad wejściem oznacza: *Wzniesiono na chwałę wielkiej babki Chrystusa, św. Anny*. Widnieje tam również ukryta data odbudowy kaplicy: 1715 r. tzw. Chronostyk, a ołtarz jest Freskiem. Baszta była częścią bramy, stanowiąc siedzibę strażników, a w razie potrzeby pełniąc funkcję więzienia. Zawaliła się jednak pod koniec XV wieku, lecz już na początku kolejnego stulecia ją odbudowano. Wraz z bramą była wielokrotnie niszczone, jej zachowany do dziś kształt pochodzi z czasów odbudowy w latach 1709-1715. Brama Wojanowska stanowiła jedną z trzech bram wiodących do miasta, która stała tutaj do 1775 roku. Chroniły ją: fosa, most zwodzony, podwójne kraty i solidne odrzwia.

Po rozebraniu szybko zastąpiona została nową, aczkolwiek dużo skromniejszą barokową bramą z furtą. Spełniała ona funkcje porządkowo-rozjazdowe. Z czasem budowla straciła swój charakter. Pod koniec XIX w. została rozebrana i przeniesiona na teren ówczesnych koszar wojskowych przy dzisiejszej ulicy Obrońców Pokoju. Zachowała się w dobrym stanie i w roku 1998, po gruntownym remoncie, wróciła na swoje dawne miejsce.

W bramie uwagę zwracają umieszczone na niej herby: od lewej Jeleniej Góry, Prus i Śląska oraz łacińska inskrypcja, będąca wyrazem hołdu dla króla Fryderyka II i dokonanej przez niego aneksji Śląska do Prus z data 1763 rok.

Następnie ulicą Marii Konopnickiej dojeżdżamy przez tzw. **łącznik** (powstał w 1911 roku), scalający **Ratusz z Siedmioma Domami** do **Placu Ratuszowego** (Rynek).



Plac Ratuszowy -Pierzeja południowo-wschodnia i tramwaj wyjeżdżający spod „Łącznika”

(fot. Fotopolska.eu)

Po tym, jak w 1739 roku zawaliła się wieża dawnego ratusza, odbudowano go w stylu klasycystycznym. W przedsionku Sali Rajców możemy podziwiać drewniane płaskorzeźby opowiadające historię miasta. Natomiast w Siedmiu Domach w 2000 roku odkryto 12 m studnię, która jest otwarta do zwiedzania.

Pierzeje miały swoje nazwy południowo-zachodnia „Sukienników”, zachodnia „Kuśnierzy”, „Przędzalników”, „Maślana”, „Zbożowa” oraz „Dziewiarzy i Przędzalników”.

Plac Ratuszowy otacza 55 kamienic. Każda z nich to oddzielna historia. Podcieniowe kamienice w pierzejach rynkowych, w dużym stopniu stanowią powojenną rekonstrukcję pierwotnych budynków z II połowy XVII i początku XVIII wieku.

Dookoła Placu Ratuszowego zapraszają turystów na smaczne posiłki i pyszną kawę liczne restauracje i kawiarnie



Plac Ratuszowy od strony południowo-wschodniej. Ratusz z Siedmioma Domami

(fot. Fotopolska.eu)

Przejeżdżamy Plac Ratuszowy i wjeżdżamy w ulicę **Długą** (niem. *Langstrasse*), gdzie prawdopodobnie na rogu ulicy i obecnego **Placu Niepodległości** (niem. *Warmbrunner Platz*) przy **Kamienicy nr 11** znajdowała się Wieża Bramy Zamkowej (jedna z trzech w mieście) rozebrana wraz z bramą w 1837 roku.

Na dole Kamienicy nr 11 od 1910 roku można było napić się najlepszej kawy w cukierni i kawiarni Adolfa Hanusa. Pamiątką tamtych czasów są umieszczone w stolarce okiennej rzeźby chłopca i dziewczynki z łakociami. W latach 70 mieścił się tutaj bar mleczny „Sudecki”, a obecnie sklep odzieżowy. Po przeciwnej stronie znajdował się natomiast potężny sklep z tytoniem Fritza Jignena.



Róg ulicy Długiej i Placu Niepodległości (niem. Langstrasse, Warmbrunner Platz) (fot. Fotopolska.eu)



Róg ulicy Długiej i Placu Niepodległości obecnie (fot. Fotopolska.eu)

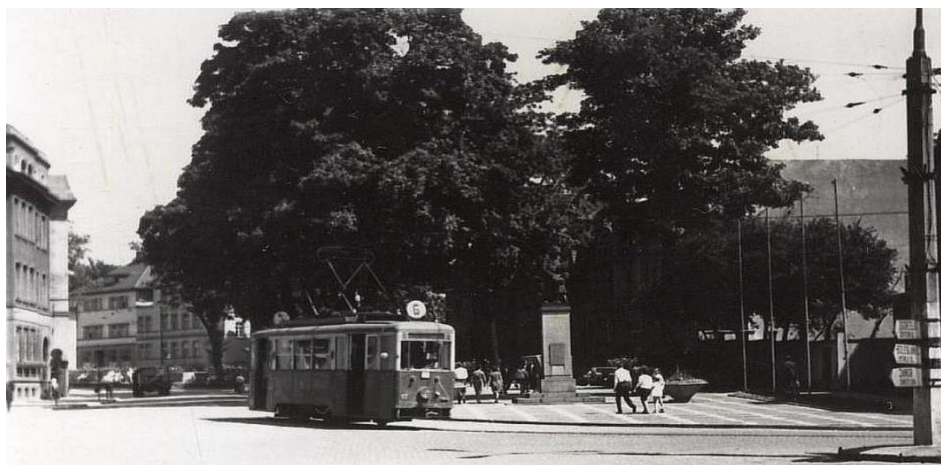
Zatrzymujemy się na chwilę na przystanku, na Placu Niepodległości.



Plac Niepodległości (niem. Warmbrunner Platz) (fot. Fotopolska.eu)



Plac Niepodległości (fot. Fotopolska.eu)



*Róg ulicy Bankowej i Placu Niepodległości, wjazd na ulicę Bankową (niem. Promenade)
(fot. Fotopolska.eu)*



Róg ulicy Bankowej i Placu Niepodległości (fot. Fotopolska.eu)

Tramwaj rusza dalej w kierunku **Cieplic**, ulicą **Wolności** przez wieś **Kunice** (niem. *Cunnersdorf*). Granicę Jeleniej Góry z Kunicami wyznaczały okolice budynku dzisiejszej

Małej Poczty (niem. *Kaiserliches Postamt*). Od początku powstania nie zmieniła się funkcja budynku. Poczta działa do dzisiaj. Tutaj mieliśmy przystanek z mijanką.



Mała Poczta (niem. *Kaiserliches Postamt*)(fot. Fotopolska.eu)



Mała Poczta obecnie
(fot. Fotopolska.eu)

RUSZAMY DALEJ.

Z okien widzimy mieszczańskie kamienice oraz słynną w tamtych czasach **Restaurację „Pod trzema dębami”** (niem. *Drei Eichen*). Ciekawostką jest, że to właśnie w tej restauracji świętowano otwarcie elektrycznej linii tramwajowej. Obecnie w tym miejscu znajduje się Przychodnia Medicta.

200 metrów dalej, przy ulicy Wolności 150 (obecnie biurowiec firmy „Metalowiec”) i dokładnie na wysokości zajezdni MZK mijamy dawną **Wytwórnę wódki „Stonsdorfer”**, która powstała w 1868 r. Wytwórnia słynęła z aromatu i kunsztownego smaku.

Historia likieru rozpoczęła się w 1801 r. w pałacowym browarze w Stanisławowie (niem. *Stonsdorf*), gdzie gorzelnik C.G. Korner opracowywał recepturę regionalnego trunku.

W wyniku badań i eksperymentów w 1810 roku opracował własny **likier ziołowy** pod nazwą miejscowości, w której ją wyprodukował „Echt Stonsdorfer”. Likier był produkowany do 1945 roku.

W Polsce powstał trunek „Likier karkonoski” uznawany za produkt regionalny bazujący na tradycji „Stonsdorfera”, którego pomysłodawcą i autorem receptury jest: mgr inż. chemii – Tomasz Łuszczyński – sudecki, górski przewodnik turystyczny.



Wytwórnia Wódek Echt Stonsdorfer (obecnie biurowiec firmy „Metalowiec”)

(fot. Fotopolska.eu)



Biurowiec i Metalowiec (dawna wytwórnia Wódek Echt Stonsdorfer) (fot. Fotopolska.eu)

Dojeżdżamy do Zajezdni tramwajowej (obecnie budynek MPGK). Musimy poczekać, bo właśnie mamy mijankę. Tutaj zaczyna się wieś **Malinnik**. Dawna wieś tkacka i rolnicza, która w 1943 r. została wcielona do **Cieplic**.



Dawna zajezdnia tramwajowa (obecnie MPGK) (fot. Fotopolska.eu)



Budynek MPGK (fot. Fotopolska.eu)



***Dawna Trasa ul. Wolności (niem. Warmbrunnerstrasse), dawny Malinnik (niem. Herischdorf),
od 1943 r. Cieplice (niem. Bad Warmbrunn) (fot. Fotopolska.eu)***



Trasa ul. Wolności, kierunek Cieplice (fot. Fotopolska.eu)

Mkniemy dalej obecną ulicą Wolności. Przejeżdżamy obok Kościoła polskokatolickiego (dawny Kościół Staroluterański). Zbudowany w latach 1869-1870 znajdujący się przy ulicy Wolności 213.



Kościół polskokatolicki przy ul. Wolności 213(*fot. Fotopolska.eu*)

Dojeżdżamy do skrzyżowania, skręcamy **w prawo** na Plac Piastowski(*niem. Schlossplatz*) w Cieplicach.

Jesteśmy już w Cieplicach najstarszym Uzdrowisku.

Uważa się, że rok 1175, to powstanie Cieplice od nazwy ciepłe wody, kiedy to Bolesław Wysocki zapuścił się w te strony w pogoni za zranionym jeleniem.

W 1281 roku książę Bernard Lwówecki darował szpitalnemu zakonowi joannitów ze Strzegomia 250 łanów ziemi z ciepłymi źródłami.

Cieplice w roku 1381 przechodzą pod władanie rycerza Bolka II GotscheSchoff, który kupił Cieplice od Agnieszki, wdowy po księciu Bolku II. Schaffgotsch 22 lata później sprowadził tutaj cystersów z Krzeszowa, dając im pod opiekę jedno ze źródeł. Był to rok 1403.

Do źródeł przybywali: Stanisław Koniecpolski, Stanisław Radziwiłł, Hugo Kołłątaj, Józef Wybicki, Wincenty Pol, Kornel Ujejski, księżna Izabela Czartoryska. Ponadto miejsce to było odwiedzane także przez W. Goethego, J. Adamsa (przyszłego Prezydenta Stanów Zjednoczonych), Fryderyk Wilhelm III z żoną czy samego Jan III Sobieskiego.

W 1687 roku w poniedziałek po południu przybywa do Cieplice żona Jana III Sobieskiego Marysienka Sobieska wraz z 800-osobową świtą i zamieszkuje ówczesny Pałac Schaffgotschów. Od 1810 roku Schaffgotschowie stają się właścicielami cieplickich źródeł. Od 1814 roku dojeżdżają tutaj karetki pocztowe, od 1880 roku dylizanse, od 1891 roku kolej, a od 1897 roku tramwaje gazowe, od 1900 tramwaje elektryczne.

W 1935 roku Cieplice zostają miastem, aby po 36 latach zostać włączone do Jeleniej Góry, ale do dzisiaj mają status uzdrowiska.

Lewobrzeżna część Cieplice podczas zaborów nazywana była polską częścią, gdyż wystawiono tutaj sztuki polskie, przybywali tutaj na kurację polskie osobowości kultury, sztuki i dramaturgów.

Przystanek wraz z mijanką mamy naprzeciwko Pałacu Schaffgotschów na Placu Piastowskim.

Pałac wznosił książę Johann Nepomucen Schaffgotsch w miejscu renesansowego dworu i domu gościnnego w latach 1784-1809 z wykorzystaniem relikwów obu budynków, które pozostały po pożarze z roku 1777. Rezydencja to połączenie stylu baroku z formami wczesnoklasycystycznymi z pięknymi salami kolumnowymi: salą balową, której ściany i sufit bogato ozdobiono sztukaterią, intarsjowaną mozaikę podłogową, dwa klasycystyczne piece, kryształowy żyrandol oraz lustra. Ściany zdobią medaliony przedstawiające personifikacje antycznych bogiń, salą niebieską i lustrzaną w której zachowały się piece i meble z epoki, parkiety i sztukaterie zdobionymi sztukaterią i ze ścianami wyłożonymi atłasem. W pałacu mieściły się zbiory Schaffgotschów m.in. szabla inkrustowana kością słoniową i kamieniami szlachetnymi – podarunek spod Wiednia od Jana III Sobieskiego, 80 tysięcy tomów książek, map i słynny REWER PILZNEŃSKI – dokument, który posłużył cesarzowi Ferdynandowi II Habsburgowi za główny dowód zdrady Hansa Ulricha Schaffgotscha i skazania go na śmierć (obecnie siedziba Filii Politechniki Wrocławskiej). Z tyłu Pałacu znajduje się piękny **Park Zdrojowy, a dalej Park Norweski.**

Sam Plac Piastowski był miejscem spacerów, odpoczynku w kawiarniach i restauracjach przybyłych gości, kuracjuszy, turystów i mieszkańców.

Co roku w Niedzielę Palmową odbywał się tutaj słynny **Tallsackmarkt** słynący z pysznych pierników w kształcie ludzików trzymających się za boki.



Tallsackmarkt na Placu Piastowskim w Cieplicach tramwaj z Pałacem Schaffgotchów w tle(fot. Fotopolska.eu)



Tramwaj na Placu Piastowskim lata 60. (fot. Fotopolska.eu)



Plac Piastowski w Cieplicach(fot. Fotopolska.eu)



Plac Piastowski i Pałac Schaffgotschów w Cieplicach(fot. Fotopolska.eu)

Na Placu Piastowskim nieopodal Pałacu Schaffgotschów znajdował się **Kościół Ewangelicki p.w. Zbawiciela** (augsbursko-luterański).



Plac Piastowski i widok na wieżę Kościoła Ewangelickiego w Cieplicach lata 30 (fot. Fotopolska.eu)



Obecny widok Kościoła Ewangelickiego w Cieplicach od strony Placu Piastowskiego (fot. Fotopolska.eu)

Kościół w stylu barokowo-rokokowym wybudowany (w miejscu drewnianego Kościoła) w latach 1774-1777 na 1200 miejsc z unikatowymi organami z ponad 2 tys. oryginalnymi piszczałkami (1794 r.), okna z XVIII wieku z laniem szkłem i pięknymi zdobionymi kilkunastoletnimi zamkami i żyrandolami z pobliskiej huty szkła „Józefiny” – obecnie huta Julia. Kościół jest dziełem jeleniogórczan. Ambona w kształcie kielicha i ołtarz

są dziełem A. Wagnera – mistrza snycerstwa. Chrzcielnica i Dzwon są pozostałością z poprzedniego drewnianego Kościoła.

Gdy zlikwidowano linie tramwajowe do Sobieszowa i Podgórzyna w 1964 roku, Pętla tramwajowa kończyła się „Pod Koroną” w Cieplicach, na rogu ul. Wolności i PCK.



Pętla tramwajowa w Cieplicach przy „Aptece Pod Koroną” lata 60. (fot. Fotopolska.eu)



„Apteka Pod Koroną” (fot. Fotopolska.eu)

Opuszczamy Plac Piastowski. Z okien widzimy Zespół Pocysterski. Kompleks mieści **Kościół barokowy pw. św. Jana Chrzciciela** odbudowany po pożarze z XVIII wieku z malowidłami i ołtarzem Michała Willmanna – Wniebowstąpienie Najświętszej Marii Panny, w otoczeniu świętych cystersów wraz z **Muzeum Przyrodniczym**, dawnej

siedziby Biblioteki Majorackiej. Obecnie Muzeum to zbiory flory i fauny Karkonoszy i historii Uzdrowiska Cieplice z wirydarzem klasztornym.



Zespół Pocysterski w Cieplicach (fot. Fotopolska.eu)



Zespół Pocysterski w Cieplicach widok dzisiejszy (fot. Fotopolska.eu)

Wąskim zaułkiem tramwaj udaje się w kierunku **Sobieszowa**, ulicą Cieplicką. 22 maja 1897 roku otwarto linię Jelenia Góra – Sobieszów. Czas jazdy tramwajem wynosił około 45 minut, długość 12km.

Od XIV do 1945 r. Sobieszów stanowił własność rodziny Schaffgotschów i nosił nazywał się *Hermsdorf unterm Kynast*. W latach 1962-1976 była samodzielnym miastem potem włączonym administracyjnie do Jeleniej Góry.

Miasto położone u stóp **Chojnika**, które widać z pętli tramwajowej przy dawnym Hotelu Tietz powstałym ok. 1813 roku (obecnie była siedziba Szkoły Menadżerskiej).

Tutaj tramwaj kończy swoją trasę. Linia została zlikwidowana 30 czerwca 1964 r.

Z Sobieszowa tramwaj ulicą Cieplicką wracał na Plac Piastowski. Z Placu Piastowskiego tramwaj kierował się także ulicą Cervi w stronę **Podgórzyna**. **Rozjazd na Sobieszów i Podgórzyn znajdował się w okolicach dzisiejszej ul. Cervi 2 (Villa Polonia)**



Końcowa linia tramwajowa w Sobieszowie przy dawnym Hotelu Tietz(fot. Fotopolska.eu)



Była siedzibą dawnej Wyższej Szkoły Menadżerskiej w Sobieszowie(fot. Fotopolska.eu)

Wysiadając możemy zwiedzić **Zamek Chojnik**. Budowla warowna z XIV wieku, wybudowana przez księcia Bolka II, na szczycie o wysokości 627 m n.p.m. z wieżą widokową. Od okresu romantyzmu jest popularnym celem wycieczek. Góra Chojnik jest enklawą Karkonoskiego Parku Narodowego. Chojnik pozostał z krótką przerwą w rękach Schaffgotschów do końca swojego istnienia czyli do 31 sierpnia 1675 r., kiedy to uległ spalenię przez uderzenie pioruna.

Kościół Najświętszego serca Pana Jezusa– Kościół poewangelicki o czym świadczą empory i malowidła (Pamperum), które były tworzone dla ludzi nieumiejących czytać. Kościół wybudowano w 1745 roku w ciągu 17 miesięcy tak, aby w razie czego mógł się

stać Domem Handlowym lub mieszkalnym. Zawiera organy– ufundowane przez Schaffgotschów (prospekt organowy) o 18-wiecznym brzmieniu (24 dźwięki) oraz malowidła z 1777rokuna suficie(barokowe sklepienie w formie beczki) wraz z umieszczonym zegarem i szparami w drewnie– symbole niedoli, próśb, radości Sobieszowian. Perełką jest obraz „Chrystus Dobry Pasterz” na tle Karkonoszy i Kościoła św. Marcina namalowany przez W. Hoffmana ze Szklarskiej Poręby

Kościół p.w. św. Marcina– najstarszy Kościółek w Sobieszowie– główna fasada ściana boczna, przepiękne epitafia zadziwiają informacjami z życia zmarłych, dbając o ich dobre imię. Wieża kościelna to najwyższy zabytek Sobieszowa (1647r.), a dzwon tam umieszczony powstał z odlewu armaty z Zamku Chojnik. Wyposażenie świątyni wyszło z pod ręki A. Wagnera– mistrza snycerki.

W latach 1911-1914 uruchomiono nową linię tramwajową z Cieplic do **Podgórzyna**. **Była to jedna z najpiękniejszych, malowniczych tras.** Najpierw była to linia do Podgórzyna Dolnego, a następnie Podgórzyna Górnego. Czas przejazdu z Jeleniej Góry do przystanku „Pod Skałką” wynosił 70 minut.

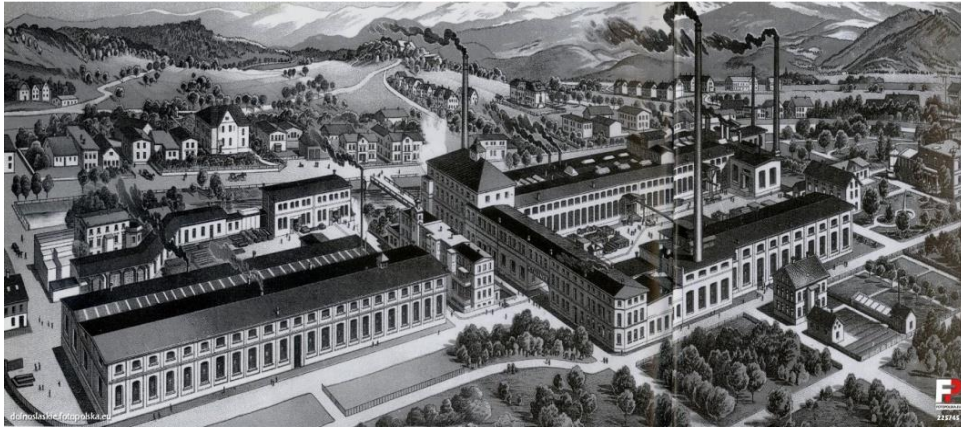


Trasa do Podgórzyna(niem.Giersdorf) – Stawy Podgórzyńskie (fot. Fotopolska.eu)



Obecny widok trasy do Podgórzyna (fot. Fotopolska.eu)

Tramwaj skręcał na Placu Piastowskim w lewo w obecną ulicę Cervi, gdzie po prawej stronie mijał Park Norweski- założony na początku XX wieku przez właściciela fabryki maszyn papierniczych Eugena Füllnera jako dar dla Ciepliczan. Ozdobą parku jest staw z kamiennym mostkiem i **Pawilon Norweski** a po lewej nad rzeką Wrzosówką można było zobaczyć kompleks zabudowań dzisiejszej Fabryki Maszyn Papierniczych BELOIT-POLAND S.A. (dawniej znanej jako FAMPA, niem. Fullnerwerk). Założony w 1854 roku jako warsztat, zajmujący się naprawą maszyn papierniczych przez Heinricha Füllnera. Dzięki licznym w Kotlinie Jeleniogórskiej fabrykom papierniczym zakład miał duży rynek zbytu. W 1864 r. zaczął także produkować maszyny papiernicze, projektowane przez właściciela. Do rozkwitu i światowej sławy doprowadził ją syn założyciela, Eugen (ten sam co ufundował Ciepliczanom Park Norweski). Wytwarzane tu maszyny były sprzedawane na całym świecie i nagradzane (np. złoty medal na wystawie światowej w Paryżu w 1900 r., połączony z przyznaniem krzyża Legii Honorowej właścicielowi). Po wojnie FAMPA wyprodukowała pierwszą maszynę w 1947 r. i wkrótce stała się jednym z trzech największych zakładów regionu. Ciekawostką z najnowszej historii było podpisanie w zakładowym klubie "Gencjana" (znajdującym się na terenie) porozumienia między Komitetem Założycielskim NSZZ "Solidarność" a komisją rządową, kończąca tym samym strajk generalny w regionie (10 II 1981 r.). W dawnej części kompleksu zakładu znajdują się obecnie **TERMY CIEPLICKIE**.



Widok na Fabrykę Maszyn Papierniczych lata 1900-1930 (niem. Füllnerwerk)

(fot. Fotopolska.eu)



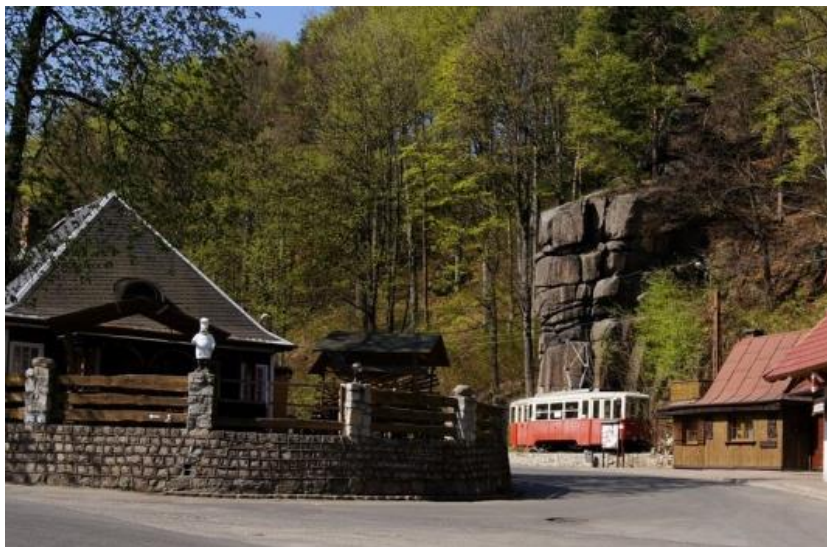
Widok na Fabrykę Maszyn Papierniczych BELOIT-POLAND S.A., Termy Cieplickie

(fot. Fotopolska.eu)

Podgórzyn jest jedną z najstarszych wsi, na ziemi jeleniogórskiej(1305 r.). Rozwój wsi wiązał się z założeniem przez cystersów z Cieplic stawów rybnych. Obecnie przyjęły nazwę Stawy Podgórzyńskie. Rozwój turystyki przyniósł z kolei powstanie pensjonatów, hoteli i gospód. Tramwaj kursował tutaj do 31 grudnia 1964 roku, a swój końcowy przystanek miał „Pod Skałką”.



Końcowa pętla tramwajowa „Pod Skalką” w Podgórzynie (niem.Giersdorf) lata 20. (fot. Fotopolska.eu)



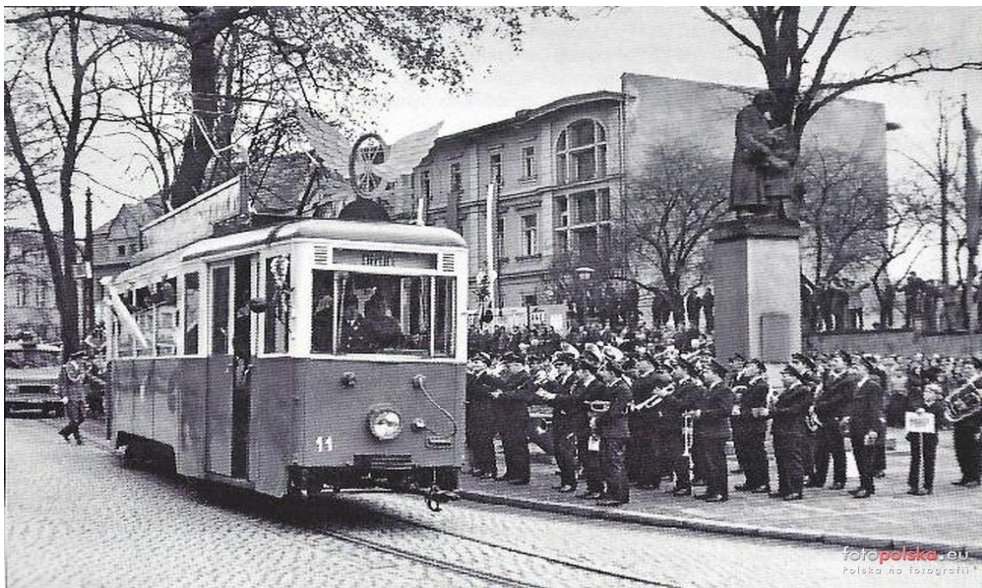
Pętla tramwajowa w Podgórzynie „Pod Skalką”(fot. Fotopolska.eu)

Ostatni tramwaj w Jeleniej Górze zjechał do zajezdni tramwajowej 28 kwietnia 1969 r.

Tego dnia linia była obsługiwana za darmo i towarzyszyła temu wyjątkowemu wydarzeniu oprawa Orkiestry Jeleniogórskiej.



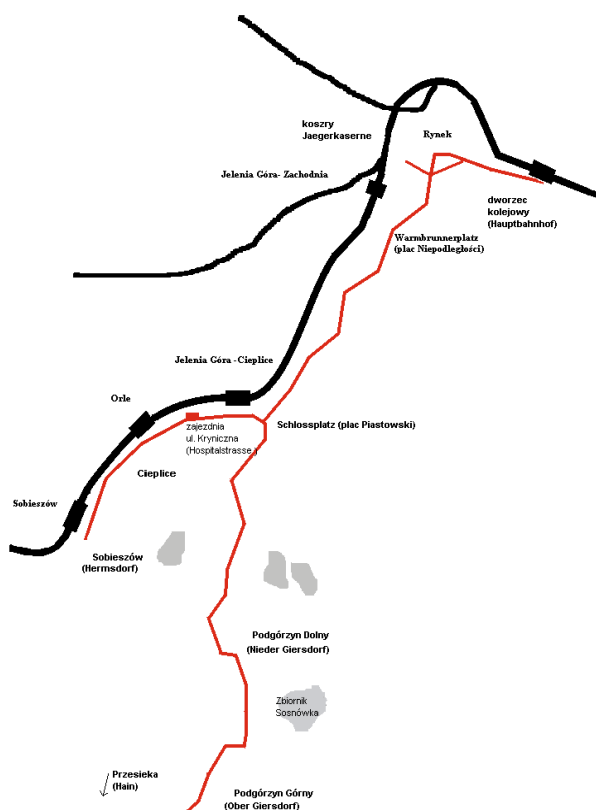
Likwidacja linii tramwajowej w Jeleniej Górze – ostatni przejazd, okolice Hotelu Europa (fot. Fotopolska.eu)



Ostatni przejazd Tramwaju przy akompaniamencie Orkiestry. Obecna ulica Bankowa (fot. Fotopolska.eu)



Bilety tramwajowe (fot. Fotopolska.eu)

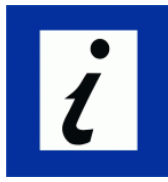


Trasa tramwajowa

TUWIM JULIAN

A W MAJU

*Zwykłem jeździć, szanowni panowie,
 Na przedniej platformie tramwaju!
 Miasto na wskroś mnie przesywa!
 Co się tam dzieje w mej głowie:
 Pędy, zapędy, ognie, ogniwa,
 Wesoło w czubie i w piętach,
 A najweselej na skrętach!
 Na skrętach – koliście
 Zagarniam zachwytem ramienia,
 A drzewa w porywie natchnienia
 Szaleją wiosenną wonią,
 Z radości pęka pąkowie,
 Ulice na alarm dzwonią,
 Maju, maju! –
 Tak to jadę na przedniej platformie tramwaju,
Wielce szanowni panowie!...*



Opracowanie:

Karkonoska Informacja Turystyczna

58-500 Jelenia Góra, Pl. Ratuszowy 6/7,

Plac Piastowski 36

tel. 661 566 226, tel. 601 507 885

Wszelkie prawa zastrzeżone